



อำนาจหน้าที่และภารกิจ

กฎกระทรวงแบ่งส่วนราชการกรมการปศุสัตว์ กระทรวงมหาดไทย พ.ศ. 2559 กำหนดให้กรมการปศุสัตว์มีภารกิจเกี่ยวกับการรักษาความสงบเรียบร้อยและความมั่นคงภายในประเทศ การอำนวยความสะดวก การปศุสัตว์ทั้งที่ การอาสารักษาดินแดน และการทะเบียน เพื่อให้ประชาชนมีความมั่นคงปลอดภัย ได้รับบริการที่สะดวก รวดเร็ว และให้เกิดความสงบสุขในสังคมอย่างยั่งยืน โดยจัดโครงสร้างส่วนราชการ และการแบ่งงานภายใน ตามคำสั่งกรมการปศุสัตว์ ที่ 1752/2562 ลงวันที่ 26 กันยายน พ.ศ. 2562 ทั้งส่วนกลาง และส่วนภูมิภาค ดังต่อไปนี้

สำนักงานเลขานุการกรม

- + ♦ อำนาจหน้าที่เกี่ยวกับราชการทั่วไปของกรมและราชการมิได้แยกให้เป็นหน้าที่ของกอง หรือส่วนราชการใดโดยเฉพาะ
- ♦ ปฏิบัติงานสารบรรณของกรม
- ♦ ดำเนินการเกี่ยวกับงานช่วยอำนวยความสะดวกและงานเลขานุการของกรม
- ♦ ดำเนินการเกี่ยวกับงานประชาสัมพันธ์และเผยแพร่กิจกรรมของกรม

กองการเจ้าหน้าที่

- + ♦ จัดระบบงานและบริหารงานบุคคลของกรม เว้นแต่การฝึกอบรม

กองการสื่อสาร

- + ♦ ดำเนินการเกี่ยวกับการสื่อสารระหว่างจังหวัด อำเภอ กิ่งอำเภอ ตำบล และหมู่บ้าน
- ♦ จัดหา ซ่อมแซม บำรุงรักษา เครื่องมือและอุปกรณ์การสื่อสารของกรม



กองคลัง

- + ♦ ดำเนินการเกี่ยวกับการเงิน การบัญชี การบริหารงบประมาณ การพัสดุ อาคารสถานที่ และยานพาหนะของกรม

กองวิชาการและแผนงาน

- + ♦ เสนอแนะนโยบาย และการจัดทำแผน มาตรการ ติดตาม และประเมินผล
- ♦ พัฒนาระบบ รูปแบบ และวิธีการบริหารการปกครอง
- ♦ จัดทำและประสานแผน และงบประมาณของกรมให้เป็นไปตามนโยบายและแผนแม่บทของกระทรวง รวมทั้งเร่งรัด ติดตาม และประเมินผลการปฏิบัติงานตามแผนงานของกรม
- ♦ ดำเนินการเกี่ยวกับการจัดทำงบประมาณของกรม
- ♦ จัดระบบการสำรวจ การจัดเก็บ และใช้ประโยชน์ข้อมูลของหน่วยงานในสังกัด และเป็นศูนย์ข้อมูลของกรม
- ♦ ดำเนินการด้านความร่วมมือระหว่างประเทศและงานวิชาการวิเทศสัมพันธ์

วิทยาลัยการปกครอง

- + ♦ ดำเนินการเกี่ยวกับการฝึกอบรม พัฒนาข้าราชการ พนักงานราชการ และลูกจ้างของกรมการปกครอง หรือหน่วยงานอื่นรวมทั้งพนักงานฝ่ายปกครอง และหลักสูตรทั่วไป



สำนักงานสอบสวนและนิติการ

- + ♦ ดำเนินการเกี่ยวกับงานกฎหมาย งานนิติกรรมและสัญญา งานความรับผิดชอบทางแพ่งทางอาญา งานคดีปกครอง และงานคดีอื่นที่อยู่ในอำนาจหน้าที่ของกรม
- ♦ การสอบสวนคดีอาญาบางประเภทและคดีอาญาทั่วไป อำนาจการและประสานงานด้านการรักษาความสงบเรียบร้อย การปราบปรามอาชญากรรม
- ♦ ดำเนินการตามกฎหมายว่าด้วยโรงแรม สถานบริการ อาวุธปืน สิ่งเทียมอาวุธปืน ดอกไม้เพลิง และวัตถุระเบิด การพนัน การควบคุมการชายทอดตลาดและค่าของเก่า โรงรับจำนำ สมาคม มูลนิธิ และการควบคุมการเรียไร
- ♦ การอำนวยความสะดวกเป็นธรรมให้แก่ประชาชนในหน้าที่ของนายอำเภอ รวมทั้งให้คำปรึกษา วินิจฉัยและตีความกฎหมายที่อยู่ในความรับผิดชอบของกรม
- ♦ ดำเนินการฝึกยุทธวิธีการสืบสวนปราบปราม การสืบสวนสอบสวนและการคุ้มครองพยานในคดีอาญา ตลอดจนติดตามและประเมินผลการฝึกอบรมด้านการสืบสวนสอบสวนของกรม
- ♦ ป้องกันและแก้ไขปัญหาการค้ามนุษย์ การแก้ไขปัญหาการทำประมงผิดกฎหมาย (IUU Fishing)
- ♦ อำนาจการและประสานงานเกี่ยวกับสิทธิมนุษยชน การคุ้มครองสิทธิสตรีและเด็ก ที่เกี่ยวกับอำนาจหน้าที่ของพนักงานฝ่ายปกครอง
- ♦ อำนาจการและประสานงานด้านการป้องกันและแก้ไขปัญหาการบุกรุกทำลายป่าไม้ และทรัพยากรของชาติ การละเมิดทรัพย์สินทางปัญญา



สำนักกิจการความมั่นคงภายใน

- + ♦ ดำเนินการเกี่ยวกับการรักษาความมั่นคงภายในประเทศ
- ♦ การแก้ไขปัญหาสถานะและสิทธิบุคคลของชนกลุ่มน้อยตามนโยบายรัฐบาล งานจัดระเบียบชุมชนบนพื้นที่สูง ที่อยู่ในความรับผิดชอบของกรม
- ♦ ดำเนินการตามกฎหมายว่าด้วยคนเข้าเมือง งานประสานยุทธศาสตร์จังหวัด ชายแดนภาคใต้ งานแก้ไขปัญหาด้านสังคมจิตวิทยาและเสริมสร้างความเข้าใจอันดีในพื้นที่ตามนโยบาย และยุทธศาสตร์ความมั่นคงของรัฐบาลที่อยู่ในความรับผิดชอบของกรมและกระทรวง
- ♦ งานกิจการชายแดน งานกิจการผู้อพยพและหลบหนีเข้าเมือง งานกิจการคนต่างด้าว งานด้านการข่าวเกี่ยวกับความมั่นคงภายในประเทศและความสงบเรียบร้อยของสังคม
- ♦ ดำเนินการตามกฎหมายว่าด้วยการจัดระเบียบบริหารหมู่บ้านอาสาพัฒนาและป้องกันตนเอง
- ♦ งานอำนวยการและประสานงานแก้ไขปัญหาคความขัดแย้งและการชุมนุมเรียกร้อง ส่งเสริมและสนับสนุนให้ภาคเอกชนและประชาชน เข้ามามีส่วนร่วมในการรักษาความมั่นคง รวมทั้งบริหารงานฝึกอบรมและพัฒนาขีดความสามารถ และสมรรถนะของกลุ่มมวลชนอาสาสมัครและพนักงานฝ่ายปกครอง

สำนักบริหารการทะเบียน

- + ♦ ดำเนินการตามกฎหมายว่าด้วยการทะเบียนราษฎร บัตรประจำตัวประชาชน กฎหมายว่าด้วยสัญชาติ และการทะเบียนอื่นที่อยู่ในความรับผิดชอบของกรม
- ♦ การบริหารจัดการฐานข้อมูลกลางเพื่อการใช้ประโยชน์ร่วมกันทั้งภาครัฐและภาคเอกชน





สำนักบริหารการปกครองท้องที่

- + ♦ ดำเนินการเกี่ยวกับการจัดตั้ง ยุบและเปลี่ยนแปลงเขตจังหวัด อำเภอ กิ่งอำเภอ ตำบล หมู่บ้าน รวมทั้งการจัดทำแผนที่แนวเขตการปกครองและการดูแลรักษาที่สาธารณประโยชน์ของแผ่นดินตามกฎหมาย
- ♦ บริหารและพัฒนาการปกครองท้องที่และการปฏิบัติงานของกำนัน ผู้ใหญ่บ้าน ผู้ช่วยผู้ใหญ่บ้าน แพทย์ประจำตำบล สารวัตรกำนัน และคณะกรรมการหมู่บ้าน
- ♦ การพัฒนาการเมืองการปกครองในระบอบประชาธิปไตยอันมีพระมหากษัตริย์ทรงเป็นประมุข
- ♦ อำนาจการ สนับสนุน และดำเนินการเลือกตั้งตามที่กฎหมายกำหนดหรือที่ได้รับมอบหมาย

สำนักอำนวยการกองอาสารักษาดินแดน

- + ♦ ดำเนินการเกี่ยวกับการจัดกำลังพล การงบประมาณ การสั่งใช้และการส่งกำลังบำรุง การให้การสงเคราะห์ช่วยเหลือ ตลอดจนการปรับปรุงสมรรถนะ และขีดความสามารถของสมาชิกกองอาสารักษาดินแดน



กลุ่มตรวจสอบภายใน

- + ♦ ดำเนินการตรวจสอบการบริหารจัดการเกี่ยวกับการปฏิบัติงานด้านการบริหารงบประมาณ การบริหารการเงิน การบริหารพัสดุและทรัพย์สิน การดำเนินงานตามแผนงาน/โครงการ และการบริหารงานด้านอื่น ๆ
- ♦ การตรวจสอบที่ได้รับมอบหมาย ตามระเบียบคณะกรรมการตรวจเงินแผ่นดินว่าด้วยการปฏิบัติหน้าที่ของผู้ตรวจสอบภายใน พ.ศ. 2546 ระเบียบคณะกรรมการตรวจเงินแผ่นดินว่าด้วยการกำหนดมาตรฐานการควบคุมภายใน พ.ศ. 2544 และระเบียบกระทรวงการคลังว่าด้วยการตรวจสอบภายในส่วนราชการ พ.ศ. 2551

กลุ่มพัฒนาระบบบริหาร

- + ♦ เสนอแนะและให้คำปรึกษาเกี่ยวกับยุทธศาสตร์การพัฒนาระบบราชการภายในกรม
- ♦ เร่งรัดประสานและกำกับดูแลการบริหารของหน่วยงานภายในกรมให้เป็นไปตามเจตนารมณ์ ของมาตรา 3/1 แห่งพระราชบัญญัติระเบียบบริหารราชการแผ่นดิน (ฉบับที่ 5) พ.ศ. 2545
- ♦ ติดตามและแก้ไขปัญหาในการดำเนินการภายหลังประกาศใช้พระราชบัญญัติระเบียบบริหารราชการแผ่นดิน (ฉบับที่ 5) พ.ศ. 2545 และพระราชบัญญัติปรับปรุงกระทรวง ทบวง กรม พ.ศ. 2545
- ♦ สนับสนุน ดูแล และดำเนินการตามแผนปฏิรูประบบบริหารในภาครัฐให้เป็นไปตามเป้าหมายที่กำหนด
- ♦ ติดตาม ประเมินผล และจัดทำรายงานเกี่ยวกับการพัฒนาระบบราชการภายในกรม
- ♦ ประสานและดำเนินการเกี่ยวกับการพัฒนาระบบราชการร่วมกับหน่วยงานกลางต่าง ๆ และหน่วยงานภายในกรม
- ♦ จัดทำรายงานประจำปีเกี่ยวกับการพัฒนางานราชการของส่วนราชการ





กองส่งเสริมองค์กรศาสนาอิสลามและกิจการฮัจย์

- ◆ ดำเนินการตามพระราชบัญญัติการบริหารองค์กรศาสนาอิสลาม พ.ศ. 2540
- ◆ ดำเนินการตามพระราชบัญญัติการส่งเสริมกิจการฮัจย์ (ฉบับที่ 3) พ.ศ. 2559

กองตรวจราชการและเรื่องราวร้องทุกข์



- ◆ ศึกษา วิเคราะห์ข้อมูลสารสนเทศ จัดทำแผนการตรวจราชการและดำเนินการเกี่ยวกับการตรวจราชการของผู้ตรวจราชการกรม
- ◆ รายงานผลการตรวจราชการของผู้ตรวจราชการ ประเมินผลแผนงาน/โครงการในการตรวจราชการ และจัดทำรายงานประจำไตรมาส และประจำปี
- ◆ ร่วมติดตามผู้ตรวจราชการกรมในการตรวจราชการ และการตรวจติดตามเรื่องร้องเรียนร้องทุกข์ของผู้บริหารในส่วนภูมิภาค
- ◆ ติดตามการนำข้อเสนอแนะไปสู่การปฏิบัติ ตรวจสอบเรื่องร้องเรียนร้องทุกข์ที่อยู่ในอำนาจหน้าที่ของผู้ตรวจราชการ ตรวจสอบข้อมูลเบื้องต้นและประสานหน่วยงานที่เกี่ยวข้อง ดำเนินการสืบสวนสอบสวน จัดทำรายงานผลความคืบหน้าตามที่ผู้บังคับบัญชาสั่งการ
- ◆ สนับสนุนการตรวจราชการของผู้ตรวจราชการ ตามแผนการตรวจราชการ หรือติดตามเรื่องร้องเรียนร้องทุกข์ในส่วนภูมิภาค ตลอดจนวิจัยและพัฒนา ระบบตรวจราชการ และประสานเครือข่ายการตรวจราชการ

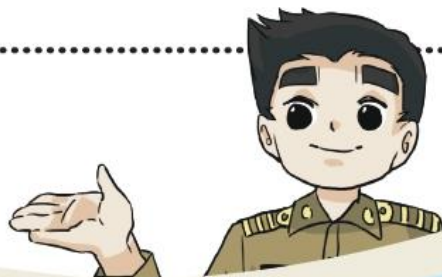


ศูนย์สารสนเทศเพื่อการบริหารงานปกครอง

- + ♦ เสนอแนะนโยบายและจัดทำแผนแม่บท กลยุทธ์ และแผนปฏิบัติการเทคโนโลยีสารสนเทศ
- ♦ กำกับ ติดตาม และประเมินผล บริหารและพัฒนาระบบสารสนเทศ
- ♦ ศึกษา วิเคราะห์ ออกแบบ และประยุกต์ใช้นวัตกรรมระบบสารสนเทศ เพื่อพัฒนาการบริหารงานของศูนย์ปฏิบัติการกรม
- ♦ ศูนย์กลางเครือข่ายข้อมูลสารสนเทศเพื่อการบริหารราชการระดับอำเภอ
- ♦ พัฒนาบุคลากรและจัดทำหลักสูตรฝึกอบรมด้านการใช้เทคโนโลยีสารสนเทศ ตลอดจนปฏิบัติงานเลขานุการคณะกรรมการข้อมูลสารสนเทศของกรม

ศูนย์ปฏิบัติการต่อต้านการทุจริตกรมการปกครอง

- + ♦ เสนอแนะเกี่ยวกับการป้องกันและปราบปรามการทุจริตและประพฤติมิชอบของส่วนราชการในสังกัดกรมให้สอดคล้องกับยุทธศาสตร์ชาติว่าด้วยการป้องกันและปราบปรามการทุจริต มาตรการป้องกันและปราบปรามการทุจริตภาครัฐ และนโยบายของรัฐบาลที่เกี่ยวข้อง
- ♦ ประสาน เร่งรัด และกำกับให้หน่วยงานในสังกัดดำเนินการตามแผนปฏิบัติการป้องกันและปราบปรามการทุจริตและประพฤติมิชอบของกรมการปกครอง
- ♦ รับข้อร้องเรียน ประสาน เร่งรัด และติดตามเรื่องการทุจริต การปฏิบัติหรือละเว้นการปฏิบัติหน้าที่โดยมิชอบของเจ้าหน้าที่ในสังกัด
- ♦ คຸ້ມครองจรรยาธรรมตามประมวลจรรยาข้าราชการ ติดตาม สอดส่อง การปฏิบัติตามประมวลจรรยาธรรม สืบสวนข้อเท็จจริงการฝ่าฝืนจรรยาธรรม เพื่อรายงานหัวหน้าส่วนราชการพิจารณา
- ♦ จัดทำรายงานการป้องกันและปราบปรามการทุจริตและประพฤติมิชอบของส่วนราชการในสังกัด และหน่วยงานที่เกี่ยวข้อง





ราชการส่วนภูมิภาค

ที่ทำการปกครองจังหวัด

- + ♦ ดำเนินการเกี่ยวกับอำนาจหน้าที่ของกรมในเขตพื้นที่จังหวัด
- ♦ กำกับ ดูแล และสนับสนุนการปฏิบัติงานของที่ทำการปกครองอำเภอ และที่ทำการปกครองกิ่งอำเภอ
- ♦ ปฏิบัติงานร่วมกับหรือสนับสนุนการปฏิบัติงานของหน่วยงานอื่นที่เกี่ยวข้องหรือที่ได้รับมอบหมาย
- ♦ แบ่งโครงสร้างภายในออกเป็น **4 กลุ่มงาน** ได้แก่ กลุ่มงานปกครอง กลุ่มงานความมั่นคง กลุ่มงานการเงินและบัญชี และกลุ่มงานอำนวยความสะดวกความเป็นธรรม

ที่ทำการปกครองอำเภอ

- + ♦ ดำเนินการเกี่ยวกับอำนาจหน้าที่ของกรมในเขตพื้นที่อำเภอ
- ♦ ดำเนินงานตามอำนาจหน้าที่ของสำนักงานอำเภอ
- ♦ ดำเนินงานเกี่ยวกับราชการอื่นที่มีใช้ของส่วนราชการใดตามที่ได้รับมอบหมาย
- ♦ ปฏิบัติงานร่วมกับหรือสนับสนุนการปฏิบัติงานอื่นที่เกี่ยวข้องหรือที่ได้รับมอบหมาย
- ♦ แบ่งโครงสร้างภายในออกเป็น **4 กลุ่มงาน/ฝ่าย 1 สำนักงาน 1 ศูนย์** ได้แก่ กลุ่มงานบริหารงานปกครอง กลุ่มงาน/ฝ่ายทะเบียนและบัตร กลุ่มงาน/ฝ่ายความมั่นคง กลุ่มงานอำนวยความสะดวกความเป็นธรรม สำนักงานอำเภอ และศูนย์ดำรงธรรมอำเภอ





**การรักษาความสงบเรียบร้อย
และความมั่นคงภายในประเทศ**

การอำนวยความสะดวก



การปกครองท้องถิ่น

การอาสารักษาดินแดน



การทะเบียน

